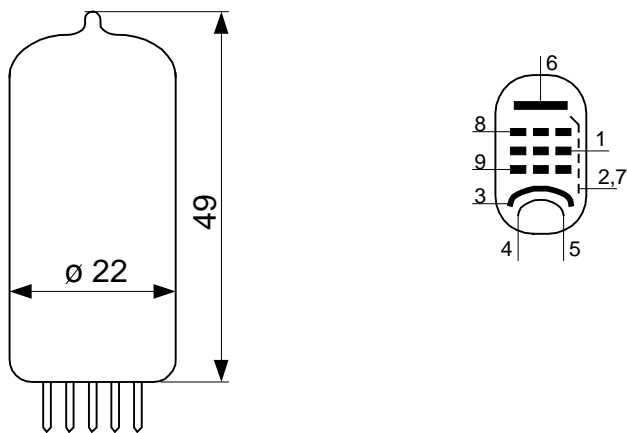


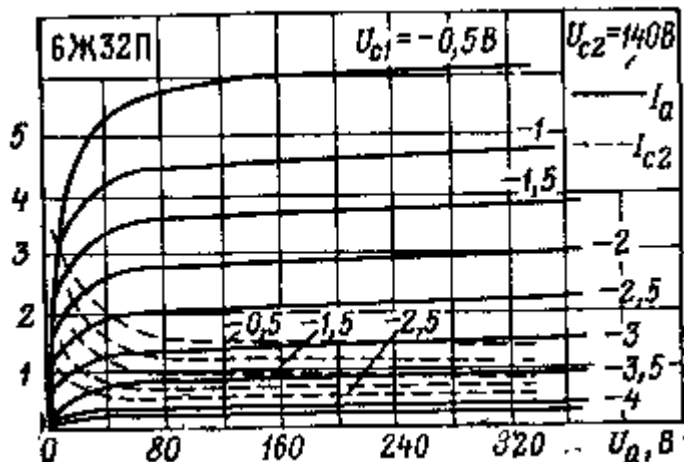
6Ж32П - Высокочастотный пентод.
 Предназначен для использования в первых каскадах звукозаписывающей и звуковоспроизводящей аппаратуры.
 Долговечность не менее 3000 ч.
 Масса не более 15 г.



Расположение штырьков РШ-8

Технико-эксплуатационные данные

| | |
|--|------------|
| Напряжение накала | 6,3 В |
| Ток накала | 200 мА |
| Напряжение анода номинальное | 250 В |
| Напряжение анода предельное | 300 В |
| Ток анода | 4 мА |
| Крутизна характеристики | 1,8 мА/В |
| Напряжение на первой сетке | -1,4 В |
| Напряжение на второй сетке | 140 В |
| Напряжение на второй сетке предельное | 200 В |
| Ток второй сетки | менее 1 мА |
| Мощность рассеиваемая второй сеткой предельная | 0,12 Вт |
| Мощность рассеиваемая на аноде предельная | 1 Вт |



Ближайшим аналогом лампы 6Ж32П является EF86.

Типовые схемы включения EF86:

Figure 1--basic gain stage using EF86 in pentode connection, excellent for microphone or phono preamps.

Voltage gain: 150 to 200 (depending on plate voltage).
 Frequency response: <10 Hz to >100 kHz.
 Distortion: < 0.2% at 10 vRMS out typical.
 Maximum Vout with Vp=400v: 75 vRMS or 212 vp-p.
 Recommended output load: 500k ohms or greater.

Suitable Rin for various loads:
 --dynamic microphone, 600 ohms: Rin=620 ohms;
 --moving-magnet phono cartridge: Rin=47k ohms;
 --moving-coil phono cartridge: consult with cartridge mfr.;
 --condenser microphone element: Rin=10 meg ohms;
 --for other audio uses: Rin=1 meg resistor or volume control.

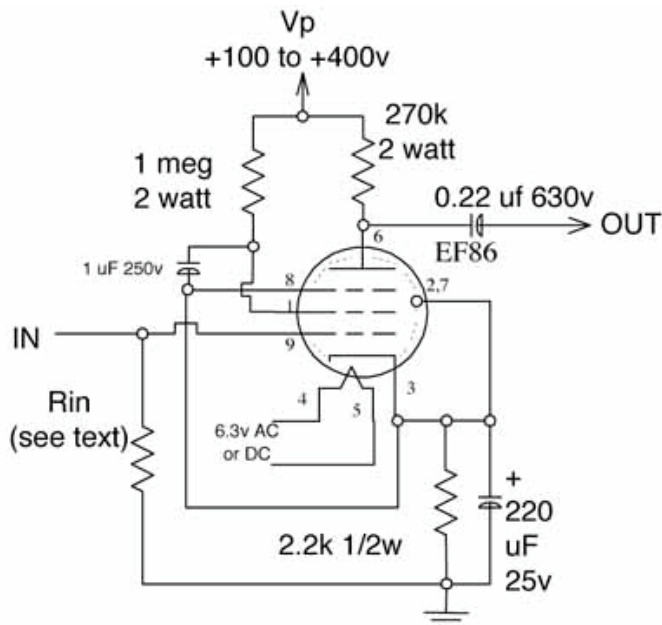


Figure 2--using EF86 as a voltage-controlled amplifier for electronic-music applications.

Voltage gain variation is roughly exponential versus DC screen voltage. When screen voltage is +10v, gain is about 20.
 Frequency response: <10 Hz to >100 kHz.
 Recommended output load: 500k ohms or greater.

IC1 may be any 741-type op amp. Adjust the trimpot so that when the CV input is grounded, the voltage on pin 1 of the EF86 is about -2 volts. This will insure that the tube is completely cut off when the CV is zero volts.

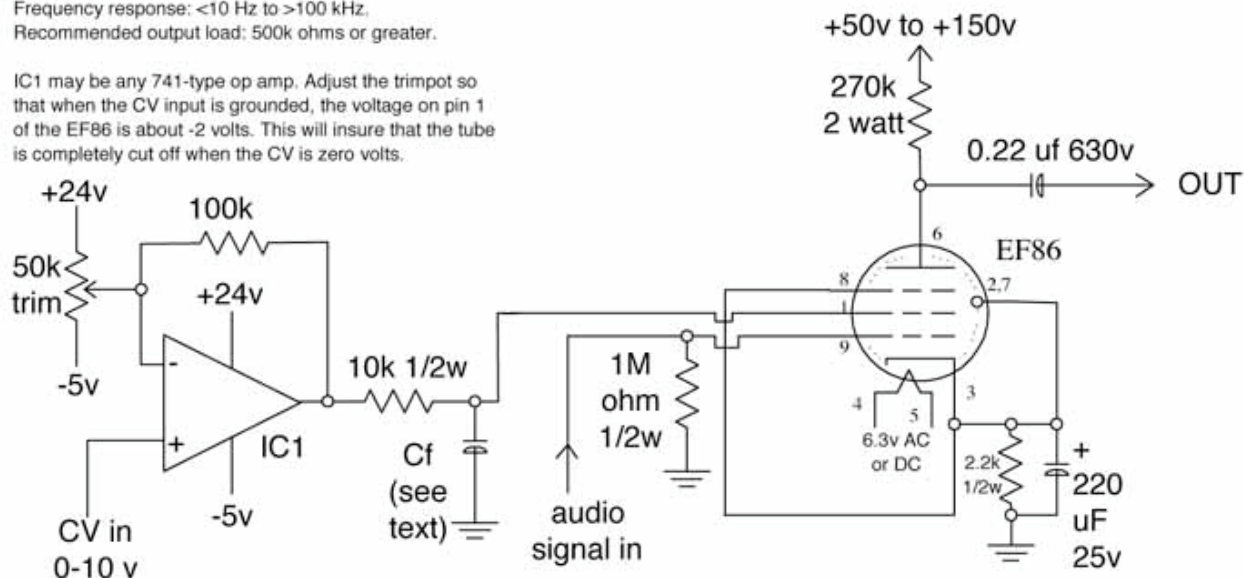


Figure 3--triode connection with extremely low distortion--excellent for line stages without feedback.

Voltage gain: about 25.
 Frequency response: <10 Hz to >100 kHz.
 Distortion: < 0.05% at 10 vRMS out typical.
 Maximum Vout with Vp=250v: 40 vRMS or 113 vp-p.
 Recommended output load: 200k ohms or greater.

